

## Когда дружат с природой

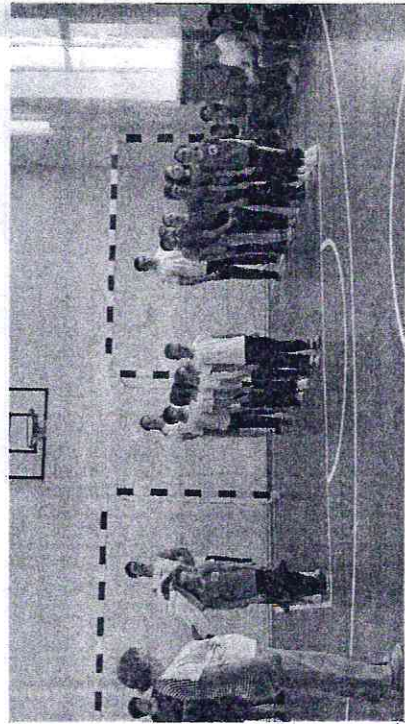
**Дошкольные учреждения района стали призерами регионального этапа ежегодного Всероссийского (международного) фестиваля «Праздник эколят – молодых защитников природы».**

В номинации «Творческое выступление команд образовательных учреждений» второе место занял детский коллектив ДОУ № 3 станицы Калниболотской (воспитатель **Наталья Николаевна Глушко**).

В номинации «Творческий отчет о работе образовательных учреждений» третье место присуждено команде ДОУ № 42 станицы Новопокровской (воспитатель **Татьяна Алексеевна Зубова**).

В номинации «Лучший мастер-класс» так же отличились калниболотские эколята из ДОУ № 23, занявшие третье место за видеоролик «Способы природоохранной деятельности» (воспитатель **Екатерина Александровна Гайдук**).

## «Физкульт-привет!» из нового спортзала



На празднике в честь открытия обновленного спортзала учащиеся СОШ № 11 соревновались в эстафетах. / фото предоставлено СОШ № 11

**А. Владова**

зала – это большой вклад в физическое развитие подрастаю-

# Чтобы преодолеть одиночество и обрести дом

## Как в муниципалитете решают проблему жизнеустойчивости пожилых людей

**В Новопокровском районе организация деятельности по оказанию помощи и ухода для граждан пожилого возраста и инвалидов в рамках приемной семьи возложена на ГБУ СО КК «Новопокровский комплексный центр социального обслуживания населения». Кто может создать приемную семью и как это сделать, рассказала директор учреждения социальная служба Оксана Олешко.**

**Оксана Николаевна, что такое приемная семья для граждан пожилого возраста и инвалидов?**

– Это инновационная, стационарозамещающая технология, представляющая собой совместное проживание и ведение общего хозяйства лица, нуждающегося в постоянном уходе, и лица, осуществляющего уход.

Для одинокого пожилого человека такая семья – возможность

том, удостоверяющим личность и подтверждающим проживание на территории Краснодарского края (копия с предьявлением оригинала), справкой об отсутствии судимости за тяжкие или особо тяжкие преступления, справкой об отсутствии инфекционных или психических заболеваний, наркомании, токсикомании, алкоголизма;

– для лица, нуждающегося в уходе: паспорт гражданина РФ или иной документ, удостоверяющий личность и подтверждающий проживание на территории Краснодарского края (копия с предьявлением оригинала), справкой о заключении уполномоченной медицинской организации об отсутствии у лица тяжелых инфекционных (или) психических заболеваний, наркомании, токсикомании, алкоголизма, требующих лечения в специализированных медицинских организациях.

В случае выбора места про-

### Цифра

# 4

пожилых человека и инвалида проживают в приемных семьях Новопокровского района

**А сколько граждан можно принять на обслуживание в приемную семью?**

– Количество лиц, обслуживаемых в приемной семье, не должно превышать двух человек одновременно.

**В Новопокровском районе есть подобные приемные семьи?**

– Конечно. В настоящее время четыре семьи имеют статус «приемная семья», в которых проживают четверо граждан пожилого возраста.

**Куда можно обратиться за помощью в поисках приемной семьи?**



по достоинству оценили не только площадь, но и гости станицы.

Радость и восхищение вызвал у собравшихся просторный спортзал, оснащенный всем необходимым для проведения уроков физкультуры и занятий во внеурочное время. Помещения при нем так же отремонтировали. Этот проект реализован в рамках краевой госпрограммы «Развитие образования». Средства выделены на условиях софинансирования из регионального и муниципального бюджетов.

В зале заменили оконные и дверные блоки, покрытие для пола, системы отопления и освещения, оштукатурили и покрасили стены и потолок, установили шведскую стенку, баскетбольные кольца и ворота для игры в мини-футбол. В соответствии с требованиями появились душевые, туалетные комнаты, раздевалки. Работы осуществляла подрядная организация ООО «Лидер-Строй».

Школа встретила гостей с новой кровлей. Ее капитальный ремонт был не менее приоритетным вопросом для СОШ № 11. Строительные работы по замене крыши над всем зданием выполнила бригада индивидуального предпринимателя **Владимира Лустина**.

С долготренированными событиями коллектив общеобразовательного учреждения поздравил глава МО Новопокровский район **Александр Свитенко**. Он отметил, что обновление спорт-

на Сергеевна Дзюва выразила благодарность краевым и муниципальным властям за активную поддержку.

На торжественном мероприятии также присутствовали заместитель главы района по социальным вопросам **Ольга Щербула**, исполняющий обязанности начальника управления образования **Наталья Оскина**, заместитель главы Новоивановского сельского поселения **Андрей Михно**, генеральный директор ООО «Лидер-Строй» **Александр Шубин**, бригадир строительной бригады ИП В.А. Лустина **Шавкат Сапаркулов**.

Школьники радостно приветствовали гостей. В обновленном спортзале прошли «Веселые старты» среди учащихся начальной школы. Учитель физической культуры **Вера Иванова** Пустовет провела с ребятами музыкальную зарядку. В исполнении школьного хора под руководством педагога **Елены Ивановны Блиновой** прозвучала патриотическая песня «Вперед, Россия!»

Юные плошане любят физкультуру и спорт, участвуют в районных и краевых соревнованиях, занимают призовые места. В СОШ № 11 культивируют волейбол, баскетбол, легкую атлетику. Во внеурочное время работают секции, спортивный клуб «Старт». Занятия проводят педагоги дополнительного образования **Ольга Павловна Лахина** и **Елизавета Евгеньевна Колесникова**.

В школе обучается 69 детей.

приемной семье пожилой человек обеспечен всем необходимым: питанием, уходом, лекарственными средствами, предметами повседневного спроса.

Самое важное, что на протяжении всего процесса создания приемной семьи рядом будет квалифицированный сотрудник центра социального обслуживания, который проконсультирует, предоставит нужную информацию.

### Любой человек может создать приемную семью?

— Это могут сделать совершеннолетние дееспособные граждане Российской Федерации, проживающие в Краснодарском крае, не старше 60 лет, не являющиеся близкими родственниками — родителями и детьми, дедушкой, бабушкой и внуками, полнородными и неполнородными (имеющими общих отца и мать), братьями и сестрами. Они могут взять на попечение одиноких или одиноко проживающих граждан пожилого возраста старше 65 лет и инвалидов, в том числе страдающих психическими расстройствами.

### Расскажите о порядке организации приемной семьи.

— Желющие организовать приемную семью обращаются в Новопокровский комплексный центр социального обслуживания населения с соответствующим письменным заявлением и следующими документами:

— для лица, желающего осуществлять уход: паспортом гражданина РФ или иным докумен-

тацией всех несовершеннолетних совместно проживающих членов семьи и наймодателя, если жилое помещение предоставлено по договору социального найма.

### Скажите, социальные услуги будут выполняться платно или бесплатно?

— Лицу, оказывающему социальные услуги в приемной семье, устанавливается ежемесячная выплата в размере 3 368 рублей в месяц.

Хочу добавить, что гражданам, заключившим договор об оказании ухода в рамках приемной семьи, производятся отчисления в пенсионный фонд РФ. Таким образом, неработающие граждане трудоспособного возраста могут рассчитывать на включение периода оказания ухода в рамках гражданско-правового договора о приемной семье в страховую пенсионный стаж.

### А что с недвижимостью приемного?

— Люди, которые создают приемную семью, как я уже сказала, не должны быть близкими родственниками, а значит, между ними не должно быть никаких имущественных отношений. Все движимое и недвижимое имущество, которое числится за человеком, пришедшим в приемную семью, за ним и остается. Это одно из главных условий создания приемной семьи, и оно прописано в приказе министерства труда и социального развития Краснодарского края. Отступить от него мы не имеем права.

служивания населения» по адресу: **станица Новопокровская, улица Ленина, 131а** или по телефону: **8 (86149) 7-15-49**. Опытные специалисты дадут подробную информацию и помогут с оформлением необходимых документов.

**Е. Соловьева, специалист по социальной работе ГБУ СО КК «Новопокровский комплексный центр социального обслуживания населения».**

### Е теме

Уже несколько лет в Краснодарском крае реализуют государственную программу «Социальная поддержка граждан», утвержденную постановлением главы администрации (губернатора) Краснодарского края от 5 октября 2015 года № 938 «Об утверждении государственной программы Краснодарского края «Социальная поддержка граждан».

В рамках этой программы успешно функционирует стационарозамещающая технология социального обслуживания — приемная семья для граждан пожилого возраста и инвалидов, в том числе страдающих психическими расстройствами. Она создана с целью повышения качества жизни пожилых граждан и инвалидов, максимального продления нахождения в привычной для них социальной среде, укрепления традиции взаимопомощи, профилактики социального одиночества. А также является одним из вариантов решения проблем жизнеустройства одиноких пожилых людей.



Ольгина

«Переплетившись на Ирина Бу... ерезана, гот... локной жиз... профессии не... от дома, ос... мен, Ирина f

впечатление из... илось неожид... видела в соци... ицы. Они вдо... естер-класс... и. Решение т... инут Ирина з... зание все нес... через неск... тигла азы те... з волшны, ак... удушее изде... — Это заня... пожыым, — р... а несколько... нечественные... уша требова... мир настот... Ирина рас...

еще занимае... и чем свечи... ва больше... Чтобы до... изучила много... Интернете... астерил, чит... зтатах. Но гл... знии стали с... рина само... различные вс... зники. Рукк... мастер-ки... ервоспелен... яйт. Только... Так в колл... али появля... зныими узо... зла все дете... — В работ... рмы, — рас...

«Правда»



2 е - поощрени.

## Детей собрали на учебу сообщда

**Помощь к началу учебного года получили 48 несовершеннолетних, состоящих на профилактическом учете. Ребятам вручили портфели и канцелярские принадлежности.**

С 1 по 26 августа в Новопокровском районе прошла краевая акция «Соберем ребенка в школу!». Направлена она на оказание помощи семьям, имеющим детей школьного возраста, в обеспечении несовершеннолетних письменны-

ми принадлежностями, школьной формой и портфелями.

Специалисты отделения помощи семье и детям Новопокровского комплексного центра социального обслуживания населения посетили 30 семей, находящихся в социально опасном положении или иной трудной жизненной ситуации и 10 несовершеннолетних, нуждающихся в проведении индивидуальной профилактической работы с целью определения готовности детей к началу нового учебного года.

В пункте приема благотворительной помощи «Вторые руки» пятеро подростков получили школьную форму и портфели.

Посильную помощь при подготовке детей к началу нового учебного года оказали главы сельских поселений, ИП **Казимиров А.В.**, ИП **Юрени Г.А.**

**О. Олешко**, директор ГБУ СО КК «Новопокровский комплексный центр социального обслуживания населения»

Уважаемые ветераны, пенсионеры!

Поздравляем Вас с Международным днем пожилых людей!

В этот добрый день хотим пожелать Вам крепкого здоровья и долголетия!

Пусть все беды и ненастья минуют Вас, а каждый день приносит только радостные моменты!

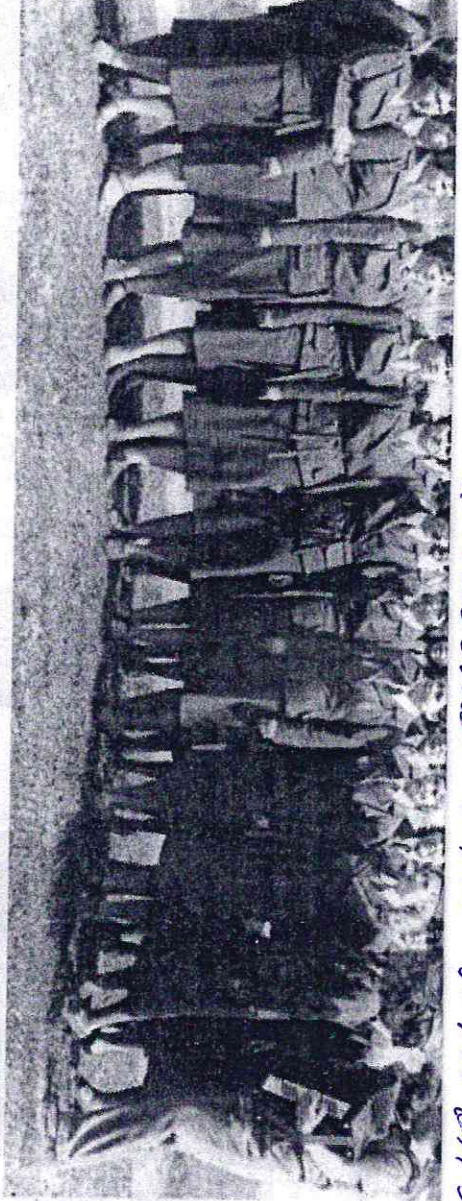
Желаем мира, благополучия, солнечных дней и хорошего настроения!

Директор  
ГБУ СО КК «Новопокровский КЦСОН»

О.Н. Олешко



«Сельская газета» 24.11.2022 г. № 20, 11.2022



Форму для сандружинниц колхоза «За мир» шили на заказ / фото предоставлено Н. Илуткиной

Приятно, когда публикации в «СТ» находят отклик у читателей. Это письмо мы получили от Надежды Владимировны Илуткиной. Поделимся воспоминаниями о прошлом ее заставки «СТ» от 6 октября 2022 г.).

Получила свежий номер газеты. Статья о санитарных дружинах надела воспоминания, которыми заочно поделюсь с читателями. Несколько лет я входила в состав санитарной дружины. Это было в 80-х годах прошлого столетия. Тогда я работала в колхозе «За мир». Нас было 23 человека 5 звеньев). Руководили отрядом: А. Попов, Н.В. Субботин, Н.И. Кестовский.

Не единожды занимали первое место в районных соревнованиях дружин. Как мы готовились? В разных очагах – ядерном и химическом – должны были правильно ориентироваться, найти подавшего, оказать ему первую помощь.

Перед началом соревнований обязательно строевое постро-



Занятия санитарной дружины колхоза «За мир» проходили при любой погоде. / фото предоставлено Н. Илуткиной

ние. Песней нашей дружины была «В путь». А после – конкурс художественной самодеятельности. Колхоз заказывал в швейной мастерской костюмы с пилотками для нас. Форма была красивая и торжественная.

За активное участие и призовые места в соревнованиях сан-

дружин района нас всегда поощряло руководство колхоза. Мы не раз ездили отдыхать в Джубгу всей командой – дружиной, сплоченной и такой родной.

Спасибо, «Сельская газета», что вспоминаешь прошлое!

Суважением, Н. Илуткина.

## ЧИТАТЕЛЬ ЖАЛУЕТСЯ, ГЛАВВРАЧ РЕАГИРУЕТ

В редакцию «Сельской газеты» с проблемой обратилась читатель. Анастасия Холостовская прислала сообщение и для достоверности – фото в группу «СТ» на сайте «ВКонтакте».

Женщина с грудным ребенком попала в инфекционное отделение Новопокровской ЦРБ и удивилась условиям пребывания. Анастасия пишет: «Стены грязные, залпанные, кроватки сломаны и ржавые, детские манежи тоже. В раковине споман так же не в лучшем состоянии. Единственное за что спасибо, так это за персонал, все очень ответственные и общительные».

Редакция «СТ» попросила главного врача Новопокровской ЦРБ – Татьяну Ивлеву принять к сведению сообщение читателя и дать разъяснения.

В ответ, спустя некоторое время, мы получили письмо от главврача, в котором говорится, что в инфекционном отделении проведен текущий ремонт.

В боксе № 16 заменено покрытие пола из линолеума, отремонтировано и окрашено отделочными местами бетонное основание пола. Металлические тумбочки окрашены эмалью, стены санитарной комнаты – водозмутьсией. Смеситель на раковине заменен.

В боксе № 5 заменили покрытие пола из линолеума, окрасили тумбочки. В процедурном кабинете заменили локтевой смеситель на раковине. Общая стоимость затратного материала составляет более 54 тысяч рублей.

К письму приложены фотографии, подтверждающие отремонтированные участки.

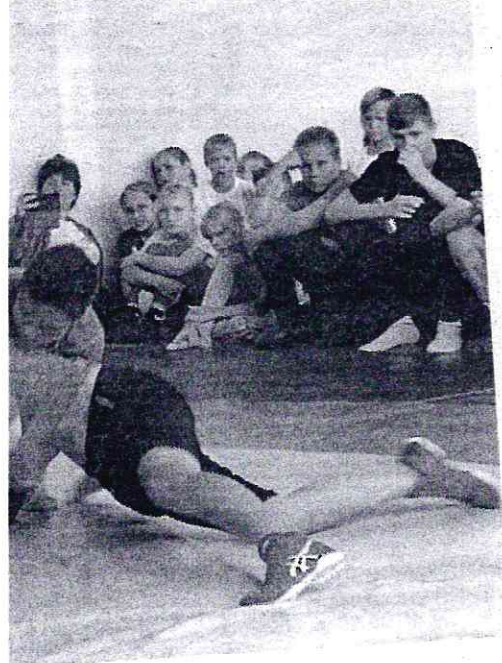
## Теплые слова Дорогого стоят

Со страниц газеты хочу отметить директора Новопокровского комплексного центра социального обслуживания населения Оксану Олещко, заведующую отделением социального обслуживания на дому Светлану Соколову и специалиста по социальной работе отделения социального обслуживания Светлану Лозовскую.

Эти женщины проявляют огромную заботу о людях старшего поколения. Было вдвойне приятней, когда они пришли домой поздравить с Международным днем пожилых людей, вручили подарки и окружили вниманием и заботой. Дорогие слова дорогого стоят.

Н. Илуткина, станция Ильинская.





схватки показали зрелищную борьбу. За ходом  
емён Дарчиев. / фото А. ИВАНОВСКОЙ

### воевали награды открытого городского турнира МО род-курорт Анапа по греко- римской борьбе.

Соревнования прошли в честь  
мастера спорта СССР, заслу-  
женного работника физиче-  
ской культуры и спорта Кубани,  
отличника физической культу-  
ры и спорта России **Василия  
Самарчиева**.

Золото взял **Егор Титов** (85  
кг), бронзу – **Максим Пашков**  
(48 кг), **Никита Огородников**  
(62 кг) и **Олег Махров** (75 кг).  
Всего Новопокровский район  
представляли 15 борцов.

В соревнованиях участво-  
вали спортсмены из Красно-  
дарского края, Луганской На-  
родной Республики, Адыгеи,  
Кабардино-Балкарии, Чечни,  
Донецкой Народной Республи-  
ки, Крыма, Ставрополя, Кал-  
мыкии, Дагестана, Воронеж-  
ской, Ростовской, Рязанской  
областей.



Егор Титов победил на сорев-  
нованиях в городе Анапе. / фото  
предоставлено В. ПАШКОВЫМ

А  
Г  
Б  
У  
С  
О  
В  
К  
И



Грамоту команды СОШ № 2, побе-  
дившей на соревнованиях, полу-  
чил ее участник Николай Ожегов. /  
фото А. ИВАНОВСКОЙ

### Кстати

На 2023-2024 годы запланировано  
строительство в станице Новопо-  
кровской спортивного центра еди-  
ноборства. В нем будут проводить  
учебно-тренировочные занятия по  
греко-римской борьбе, вольной  
борьбе, самбо, дзюдо, тхэквондо,  
савату.

Аналогичные спортивные объекты  
в муниципалитетах края возводят с  
2019 года по поручению губернато-  
ра Кубани Вениамина Кондратьева  
в рамках краевой госпрограммы  
«Развитие физической культуры и  
спорта».

## Пожилым – внимание и помощь

**Забота о пожилых гражда-  
нах, инвалидах, поддержка  
института семьи – определя-  
ющее направление социаль-  
ной политики Краснодар-  
ского края.**

Одна из самых востребован-  
ных форм социального об-  
служивания – обслуживание  
людей пожилого возраста и  
инвалидов на дому. Гражда-  
не, остро нуждающиеся в со-  
циальной поддержке, могут  
получить неотложную помощь  
разового характера в отделе-  
нии срочного социального об-  
служивания.

С целью сбора и после-  
дующей выдачи вещей  
нуждающимся гражданам  
продолжает работу пункт  
благотворительной помощи  
«Вторые руки». Жители рай-  
она могут принести в учре-  
ждение одежду, обувь, посуду,  
книги (в том числе бывшие в  
употреблении).

Для граждан пожилого воз-  
раста и инвалидов проводятся  
бесплатные курсы компью-  
терной грамотности. Обучение  
прошли около 200 человек.

В районе создана мобиль-  
ная бригада по доставке лиц  
старше 65 лет в медицинские

организации для проведения  
дополнительных скринингов  
на выявление отдельных со-  
циально значимых неинфек-  
ционных заболеваний, дис-  
пансеризации, медицинских  
осмотров. С начала 2022 года  
мобильной бригадой на вак-  
цинацию, профосмотры и дис-  
пансеризацию доставлены 230  
человек.

Не остается без внимания  
специалистов и досуговая де-  
ятельность граждан пожилого  
возраста и инвалидов. На базе  
учреждения функционируют  
семь клубов по интересам, где  
участники делятся мастерством  
народно-прикладного иску-  
ства и воплощают творческие  
фантазии в жизнь.

За более подробной инфор-  
мацией о деятельности Ново-  
покровского комплексного  
центра социального обслужи-  
вания населения, порядке и ус-  
ловиях предоставления соци-  
альных услуг можно обратиться  
по адресу: ст. Новопокровская,  
ул. Ленина, 133а или по телефо-  
ну: **7-33-69**.

**О. Олешко**, директор ГБУ СО КК  
«Новопокровский комплексный  
центр социального обслуживания  
населения».

ы  
ель физиче-  
ноборства  
классов.  
н татами.  
ть, что из  
о, это новый  
ид спорта. На  
ваивают тех-  
жно научить  
ению, как  
аться, чтобы  
потом пере-  
емов борьбы  
мо от того,  
профессио-  
ми или нет,  
т им постоять  
здвиженной

образователь-  
бря 2018 года.  
19-м присоеди-  
5, 6, 9, 13, 15 и 17.  
бразовательную  
модуля.  
родолжат в 12

Сельская ТЭА № 1 от 06.10.22





**на многих предприятиях.**

Эти документальные снимки рассказывают о конкурсе сандружин в Новопокровском районе. Время действия – 1965 год. Хранятся фотографии в районном архивном отделе.

Чем занимались санитарные дружины? Учились оказывать первую помощь, выносили «краненых» с поля боя, тренировались выходить из ядерного очага поражения...

Если кто-то помнит об участии в конкурсах сандружин, можно связаться с редакцией и рассказать об этом молодому поколению.



Конкурс санитарных дружин. 1965 г. / фото предоставлены районным архивным отделом  
*Семберицкая Т.А. № 40 от 06.10.22г.*

- 10.00, 10.00, 12.00 Новости (12+)
- 10.30 Х/ф «Моя мама – невеста» (12+)
- 1.00 «Играй, гармонь любимая!» (12+)
- 1.45 «Часовой» (12+)
- 1.15 «Здоровье» (16+)
- 1.20 «Мечталлион» (12+)
- 1.40 «Непутевые заметки» (12+)
- 1.15 «Жизнь своих» (12+)
- 10 «Повара на колесах» (12+)
- 1.15 «Видели видео?» (16+)
- 1.40 Т/с «Убойная сила» (16+)
- 1.45, 23.45 Д/с «Романовы» (12+)
- 1.50 «Поем на кухне всей раной» (12+)
- 1.00 Время (12+)
- 1.35 Что? Где? Когда?
- 1.45 «Камера. Мотор. Трава» (16+)
- 1.15 «Наедине со всеми» (16+)

**Рен ТВ**

- 07.00 «С бодрым утром!» (16+)
- 08.30, 12.30, 16.30 Новости (16+)
- 09.00 «Самая народная программа» (16+)
- 09.30 «Знаете ли вы, что?» (16+)
- 10.30 «Наука и техника» (16+)
- 11.30 «Неизвестная история» (16+)
- 13.00 Х/ф «Люди Икс: Последняя битва» (16+)
- 15.00, 17.00 Х/ф «Люди Икс: Первый класс» (16+)
- 17.50 Х/ф «Люди Икс: Дни минувшего будущего» (12+)
- 20.20 Х/ф «Люди Икс: Апокалипсис» (12+)
- 23.00 Итоговая программа (16+)
- 23.55 «Самые шокирующие гипотезы» (16+)

**Россия 1**

- 7.15 «Устами младенца» (12+)
- 3.00 Местное время. Воскресенье (12+)
- 3.35 «Когда все дома» (12+)
- 3.25 «Утренняя почта» (12+)
- 1.10 «Сто к одному» (12+)
- 1.00, 17.00 Вести (12+)
- 1.50 «Большие перемены» (12+)
- 1.55 Т/с «Затмение» (16+)
- 1.00 «Песни от всей души» (12+)
- 1.00 Вести недели
- 1.00 «Москва. Кремль. Путин» (12+)
- 1.40 «Воскресный вечер с падишимом Соловьёвым» (12+)
- 1.30 Х/ф «Не говори мне Троцкой!» (12+)

**Кубань 24**

- 5.00 «Мультфильмы» (12+)
- 3.50 «Афиша» (12+)
- 3.00 «Агентство Z» (16+)
- 3.15 «Мне только спросить» (12+)
- 3.30 «Что есть, то есть» (12+)
- 3.45 «Этот огромный мир» (12+)
- 1.00, 20.00 «Факты недели» (12+)
- 1.00, 00.55 «Экономика. Тоги» (12+)
- 1.30, 02.00 «Агронорм» (12+)
- 1.00, 21.00, 03.00 «Спорт. Тоги» (16+)
- 1.00 «Право имею» (12+)
- 1.30 «Детали» (12+)
- 1.00 Х/ф «Отдам жену в хорошие руки» (16+)
- 1.40 «Факты. Специальный эпортаж» (12+)
- 1.45 «Край Добра» (16+)
- 1.00 «Истории с географией» (12+)
- 1.30, 23.55 Д/с «Наше кино. История большой любви» (16+)
- 1.00 «Вошли в историю» (12+)
- 1.15, 02.45 «Край аграрный» (12+)
- 1.30 «Горячая линия +» (16+)
- 1.00 «На стороне закона. Тоги» (16+)
- 1.30, 23.40 «Кубанский аграрный клуб» (12+)
- 1.45, 02.30 «Махнем! Отдохнем!» (12+)
- 1.00, 04.00 «Походу быть» (16+)
- 1.30 «Есть что сказать» (12+)
- 2.00 Х/ф «Поезд вне расписания» (12+)
- 1.25 «Кубанские казаки» (12+)
- 0.20 «Край спортивный» (16+)
- 0.35 «ФК» (16+)
- 1.25 «Вкусовщина. Юг» (12+)
- 1.50, 02.25, 03.55 «Народные эвности» (16+)

**Домашний**

- 6.30, 06.05 «6 кадров» (16+)
- 7.20 Х/ф «Бабочки и тигцы» (12+)
- 1.00 Х/ф «Кассирши» (12+)

**СТС**

- 06.00, 05.50 «Ералаш» (16+)
- 06.05 М/с «Фиксики» (12+)
- 06.25, 05.20 Мультфильмы (12+)
- 06.45 М/с «Три кота» (12+)
- 07.30 М/с «Царевны» (16+)
- 07.55, 10.00 Шоу «Уральских пельменей» (16+)
- 09.00 «Рогов+» (16+)
- 10.40 М/ф «Белка и Стрелка. Карибская тайна» (16+)
- 12.15 Х/ф «Тор 2. Царство тьмы» (12+)
- 14.30 Х/ф «Тор. Рагнарек» (16+)
- 17.00 «Маска. Танцы!» (16+)
- 18.55 Х/ф «Человек-муравей» (16+)
- 21.00 Х/ф «Человек-муравей и Оса» (12+)
- 23.20 Х/ф «Три икса. Мировое господство» (16+)
- 01.10 «6 кадров» (16+)

**Звезда**

- 07.15 Х/ф «Приказано взять живым» (12+)
- 09.00 Новости недели (16+)
- 09.25 «Служу России» (12+)
- 09.55 «Военная приемка» (12+)
- 10.45 «Скрытые угрозы. Альманах № 114» (16+)
- 11.30 «Код доступа. Всемирный голод. Миф или реальность» (12+)
- 12.20 «Легенды армии с Александром Маршалом» (12+)
- 13.05 Специальный репортаж (16+)
- 14.55 Т/с «...И была война» (16+)
- 18.00 Главное с Ольгой Беловой (16+)
- 19.45 Д/с «Легенды советского сыска» (16+)
- 23.00 «Фетисов» (12+)
- 23.45 Х/ф «Дорогой мой человек» (12+)
- 01.45 Х/ф «Ко мне, Мухтар!» (12+)

**ТНТ**

- 07.00 М/с «Простоквашино» (10+)
- 09.00 М/ф «Скуби-Ду!» (16+)
- 10.45 Т/с «САШАТАНЯ» (16+)
- 12.15 Т/с «Нина» (16+)
- 16.50 Х/ф «Хочу замуж» (16+)

**Стоит обратить внимание на печи**

**Уважаемые граждане Новопокровского района, состоящие на социальном обслуживании!**

На улице холодает. А это значит, что в полную силу заработают отопительные системы, в том числе и печи, которые являются основным источником тепла в домах частного сектора. Одной из основных причин возникновения пожаров в осенне-зимний период в жилых домах с печным отоплением является нарушение правил пожарной безопасности при эксплуатации печи.

Перед началом отопительного сезона нужно проверить исправность печи и дымохода, отремонтировать и вычистить сажу, заделать трещины глиняно-песчаным раствором, побелить дымовую трубу на чердаке, крыше и выше кровли. Следует не реже одного раза в три месяца очищать от скопления сажи дымоходы комнатных печей.

Чтобы избежать нежелательных последствий, следует твердо придерживаться правил пожарной безопасности.

В случае пожара или появления дыма немедленно позвоните по телефонам: **01, 112**, указав точный адрес.

Будьте бдительны! Берегите жизнь!

**О. Олешко, директор ГБУ СО КК «Новопокровский комплексный центр социального обслуживания населения».**

**Установите трезвость**

С 3 по 9 октября проводят операцию: стабилизация сечения фактов нарушения, усиление на снижение кол-вом транспортом.

Отдел ГИБДД информирует о том, что когольного опьянения.

Водители, не умеющие управлять автомобилем, они не могут адекватно реагировать на дорожные ситуации, более агрессивны.

ОГИБДД рекомендует водителям в состоянии опьянения садиться за руль в состоянии опьянения, то под угрозой наказания, то под угрозой наказания.

**С. Сотникова, инспектор ОГИБДД**

**ЗАКЛЮЧЕНИЕ о результатах публичных слушаний по проекту правил благоустройства поселения Новопокровского района**

3.10.2022 года станция Новоивановская  
 Инициатор публичных слушаний: администрация Новоивановского сельсовета  
 Публичные слушания назначены решением Совета Новоивановского сельсовета от 12.08.2022 года № 115.

Вопрос публичных слушаний: обсуждение проекта правил благоустройства поселения Новопокровского района.

Опубликование (обнародование) информации о публичных слушаниях: № 33 (12835).

Уполномоченный орган по проведению публичных слушаний: оргкомитет.

№ п/п	Наименование проекта или формулировка вопроса	№ п/п	Текст, предложения, рекомендации экспертов и участников	№ п/п	Ф.И.О. эксперта, внесшего предложение
	Проект правового акта или вопросы, вынесенные на обсуждение		Предложения и рекомендации экспертов и участников		Предложения и комментарии



Уже несколько лет в Краснодарском крае реализуется государственная программа «Социальная поддержка граждан», утвержденная постановлением главы администрации (губернатора) Краснодарского края от 5 октября 2015 г. № 938 «Об утверждении государственной программы Краснодарского края «Социальная поддержка граждан».

В рамках этой программы успешно функционирует стационаророзамещающая технология социального обслуживания - приемная семья для граждан пожилого возраста и инвалидов, в том числе страдающих психическими расстройствами. Она создана с целью повышения качества жизни пожилых граждан и инвалидов, максимального продления нахождения в привычной для них социальной среде, укрепления традиций взаимопомощи, профилактики социального одиночества. А также является одним из вариантов решения проблем жизнеустройства одиноких пожилых людей.

В Новопокровском районе организация деятельности по оказанию помощи и ухода в рамках приемной семьи возложена на ГБУ СО КК «Новопокровский комплексный центр социального обслуживания населения».

Об этой технологии мы побеседовали с директором государственного бюджетного учреждения социального обслуживания Краснодарского края «Новопокровский комплексный центр социального обслуживания населения» Оксаной Николаевной Олешко.

**- Оксана Николаевна, расскажите, что такое приемная семья для граждан пожилого возраста и инвалидов?**

- Это инновационная, стационаророзамещающая технология, представляющая собой совместное проживание и ведение общего хозяйства лица, нуждающегося в постоянном уходе, и лица, осуществляющего уход.

Для одинокого пожилого человека такая семья – возможность продления жизни в домашней обстановке, систематическое получение различных видов помощи, решение жилищных проблем. В приемной семье пожилой человек обеспечен всем необходимым: питанием, уходом, лекарственными средствами, предметами повседневного спроса.

Самое важное, что на протяжении всего процесса создания приёмной семьи рядом будет квалифицированный сотрудник центра социального обслуживания, который проконсультирует, предоставит нужную информацию.

**- Любой человек может создать приемную семью?**

- Организовать приемную семью могут совершеннолетние дееспособные граждане Российской Федерации, место жительства которых находится на территории Краснодарского края, не старше 60 лет, не являющиеся близкими родственниками (родственниками по прямой восходящей и нисходящей линии) – родителями и детьми, бабушкой, дедушкой и внуками, полнородными и неполнородными (имеющих общих отца и мать), братьями и сестрами, а также одинокие или одиноко проживающие граждане пожилого возраста (старше 65 лет) и инвалиды, в том числе страдающие психическими расстройствами.



**- Расскажите о порядке организации приемной семьи.**

– Порядок такой. Желающие организовать приемную семью, обращаются в ГБУ СО КК «Новопокровский КЦСОН» с соответствующим письменным заявлением и следующими документами:

для лица, желающего осуществлять уход: паспорт гражданина Российской Федерации или иным документом, удостоверяющим личность и подтверждающим проживание на территории Краснодарского края (копия с предъявлением оригинала), справкой об отсутствии судимости за тяжкие или особо тяжкие преступления, справкой об отсутствии инфекционных заболеваний или психических заболеваний, наркомании, токсикомании, алкоголизма;

для лица, нуждающегося в уходе: паспорт гражданина Российской Федерации или иным документом, удостоверяющим личность и подтверждающим проживание на территории Краснодарского края (копия с предъявлением оригинала), справкой-заключением уполномоченной медицинской организации об отсутствии у лица тяжелых инфекционных и (или) психических заболеваний, наркомании, токсикомании, алкоголизма, требующих лечения в специализированных медицинских организациях.

В случае выбора места проживания приемной семьи у лица, желающего осуществлять уход, последнее должно предоставить дополнительно письменное согласие всех несовершеннолетних совместно проживающих членов семьи и наймодателя, если жилое помещение предоставлено по договору социального найма.

**– Скажите, социальные услуги будут выполняться платно или бесплатно?**

– Лицу, оказывающему социальные услуги в приемной семье, устанавливается ежемесячная выплата в размере 3368 рублей в месяц.

Хочу добавить, что гражданам, заключившим договор об оказании ухода в рамках приемной семьи, производятся отчисления в пенсионный фонд РФ, таким образом, неработающие граждане трудоспособного возраста могут рассчитывать на включение периода оказания ухода в рамках гражданско-правового договора о приемной семье в страховой пенсионный стаж.

**- А что с недвижимостью приемного?**

- Люди, которые создают приемную семью, как я уже сказала, не должны являться близкими родственниками, а значит, между ними не должно быть никаких имущественных отношений. Все движимое и недвижимое имущество, которое числилось за человеком, пришедшего в приемную семью, за ним и остаётся. Это одно из главных условий создания приемной семьи, и оно прописано в приказе министерства труда и социального развития Краснодарского края, отступить от него мы не имеем права.



– **А сколько граждан можно принять на обслуживание в приемную семью?**

– Количество лиц, обслуживаемых в приемной семье, не должно превышать двух человек одновременно.

– **Существуют ли в Новопокровском районе приемные семьи?**

– Конечно. В настоящее время в нашем районе 4 семьи имеют статус «приемная семья», в которых проживают четверо граждан пожилого возраста.

Если Вас заинтересовала данная информация, то по вопросам создания приемной семьи можно обратиться в ГБУ СО КК «Новопокровский комплексный центр социального обслуживания населения» по адресу: ст. Новопокровская, ул. Ленина, 131А или по телефону: (86149) 7-15-49. Опытные специалисты дадут подробную информацию и помогут с оформлением необходимых документов.